

WATCHPAX 20

WATCHPAX 20 – миниатюрный двухканальный медиасервер, оптимизированный для работы с программным обеспечением для мультидисплейных систем Dataton WATCHOUT. WATCHPAX 20 поставляется с предустановленной лицензией WATCHOUT.



Медиасервер WATCHPAX 20 изготовлен и настроен для использования в шоу и инсталляциях с WATCHOUT. Он имеет два выхода Mini DisplayPort и поддерживает воспроизведение 4K (UHD). Несколько WATCHPAX 20 могут быть установлены вместе или в сочетании с другими медиасерверами Dataton: WATCHMAX и WATCHPAX 4.

Благодаря компактности и прочному алюминиевому корпусу WATCHPAX 20 легко транспортировать. Устройство имеет стильный внешний вид, отверстия стандарта VESA для настенного монтажа и защитный слот Kensington MiniSaver, что позволяет устанавливать WATCHPAX 20 рядом с дисплеями, в том числе и в общественных местах.

Важно: на продакшн-компьютере должно быть установлено ПО WATCHOUT 6.2.2 или более поздняя версия.

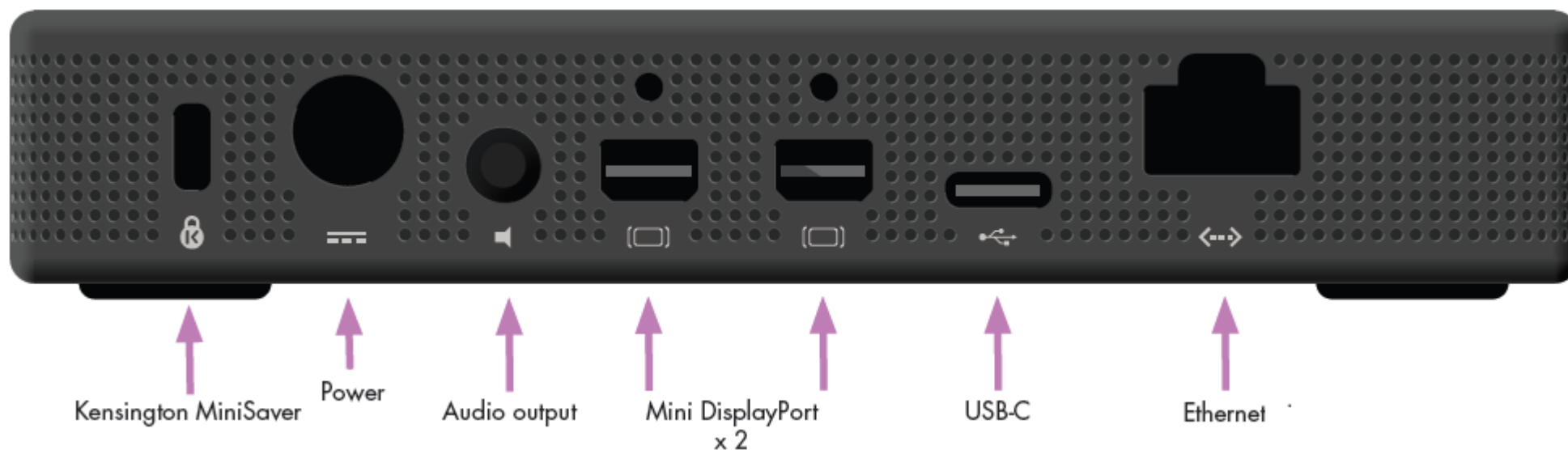
Характеристики

- Медиа сервер для использования в инсталляциях на базе ПО Dataton WATCHOUT
- Встроенная лицензия WATCHOUT
- Оптимизированная производительность
Поддержка воспроизведения до 2 x 4K (UHD). **Примечание:** воспроизведение видео зависит от качества видео, кодировки, частоты кадров и количества применённых эффектов;
воспроизведение 2 x 4K возможно с HAP и 25fps (без эффектов или коррекция геометрии)

- Поставляется с внешним источником питания
- Использование нескольких устройств в одной установке
- Компактный, занимает мало места
- Двухлетняя гарантия
- ОС Windows предустановлена
- 256 ГБ памяти
- 2 выхода Mini DisplayPort
- Аудиовыход 3,5 мм стерео
- Гигабитный Ethernet-разъем
- Порт USB-C (совместимый USB 3.0)

Корпус

- Алюминиевый корпус, матовое покрытие
- Ширина 127 мм, высота 127 мм, глубина 23 мм (5 x 5 x 0,9 дюйма)
- Вес: 450 г (1 фунт)
- Отверстия под крепление VESA для монтажа
- Слот Kensington MiniSaver



Питание

- Входное напряжение: 12В
- Потребляемая мощность (блок питания): макс. 50 Вт.

Важно: используйте только оригинальный блок питания, который входит в комплект поставки WATCHPAX 20

Вентиляция

Воздухозаборник находится в передней части корпуса, выходное отверстие для воздуха - сзади (где расположены разъемы).

Это позволяет устанавливать устройства друг над другом.

Важно: держите переднюю и заднюю часть устройства свободными, чтобы не препятствовать воздушным потокам.

Условия эксплуатации

- Рабочие температуры: от 0 до +40 С
- Температуры хранения и транспортировки: от -40 до +60 С
- Относительная влажность от 10% до 90% (без конденсата)
- Высота над уровнем моря (максимальная): 2000 м

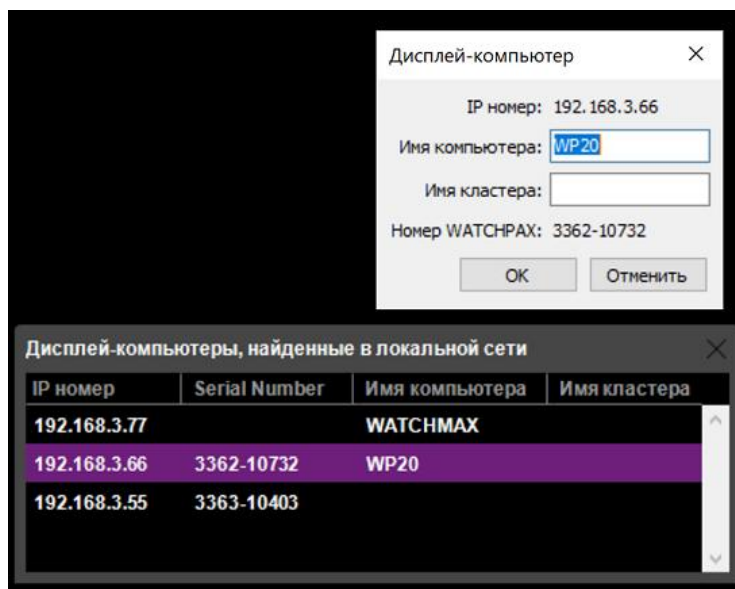
Начало работы

1. Подключите дисплеи к WATCHPAX
2. Подключите сеть к WATCHPAX
3. Подключите питание к WATCHPAX

Запустите WATCHOUT на продакшн-компьютере (версию 6.2.2 или более новую). WATCHPAX и дисплей-компьютеры с WATCHOUT, подключённые к локальной сети, будут отображены здесь:

Window > Network.

Вы можете назначить имена для дисплеев и кластеров, дважды щелкнув на любой элемент в этом списке, см. скриншот:



Присвоение IP адреса

WATCHPAX автоматически получает IP-адрес через сервер DHCP. Если DHCP-сервер недоступен, WATCHPAX присваивает самоназначенный IP-адрес в диапазоне 169.254.x.y.

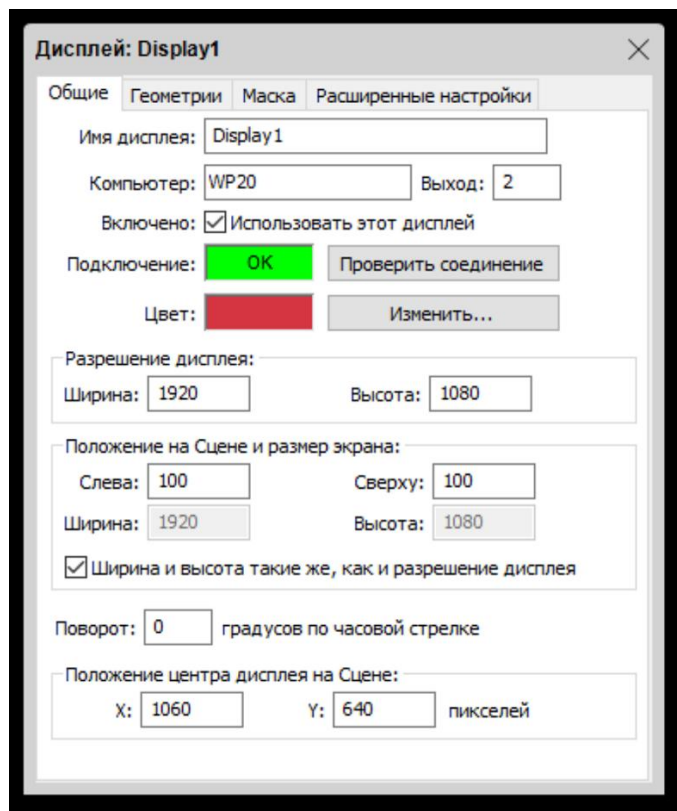
Если вы используете систему управления, может понадобиться фиксированный IP адрес для WATCHPAX. Назначьте фиксированный IP командой WATCHOUT «setIP» в Startup Script, как показано ниже:
authenticate 2
setIP 192.168.0.32

Убедитесь, что вы выбрали IP-адрес в правильном диапазоне подсети. Для удаления фиксированного IP, дайте ту же команду снова, указав пустую строку параметров, как показано ниже:
authenticate 2
setIP

Дополнительная информация – в разделе «Автозапуск».

Разрешение

Дважды щёлкните на дисплее в окне Сцена (Stage) и установите родное разрешение экрана или проектора, см. скриншот.



Автозапуск

Продакшн-компьютер WATCHOUT должен быть подключен, когда вы работаете над созданием шоу. Как только шоу будет готово, можно

заменить продакшн-компьютер внешней системой управления или автоматически запускать WATCHPAX при помощи встроенного скрипта запуска (Startup Script).

Совет: используйте функцию Edit Startup Script WATCHOUT, чтобы задать начальные настройки WATCHPAX. Это позволит загружать шоу и выполнять другие команды протокола WATCHOUT.

Для получения дополнительной информации смотрите «Руководство пользователя WATCHOUT» раздел «Функции командной строки».

Удаление файлов

Удаление неиспользуемых файлов из WATCHPAX:

Stage > Manage Display Computer > Delete Other Shows
Эта команда удалит файлы с дисплей-компьютеров, подключенных к локальной сети – за исключением текущего (открытого) шоу.

Stage > Manage Display Computer > Re-build Show Cache
Эта команда восстанавливает кэшированные данные текущего (открытого) шоу.

Обратите внимание, что кэш, как правило, управляется автоматически с помощью WATCHOUT, но в некоторых редких случаях может потребоваться его восстановление.

Активные или пассивные адаптеры

С WATCHPAX можно использовать и активные, и пассивные адаптеры DisplayPort – DVI / HDMI .

Используйте пассивный адаптер, если обеспечено непрерывное электропитание для проектора / дисплея или если можете быть уверенными, что эти устройства уже включены к моменту подключения WATCHPAX.

Используйте активный адаптер, если есть риск, что проектор / дисплей выключится при подключении к работающему WATCHPAX.

EDID эмуляторы

Если нет стабильного соединения с проектором / дисплеем или есть риск внезапного отключения, добавьте внешние EDID эмуляторы на все выходы. Это станет гарантией того, что WATCHPAX увидит правильную загрузку дисплея вне зависимости от состояния дисплея.